

أَنَا رَحُّ بَلْشَرِّ



GUIDE D'ENSEIGNEMENT  
POUR L'ÉLIMINATION DES DÉCHETS



*Cette brochure est imprimée sur un papier  
respectueux de l'environnement*



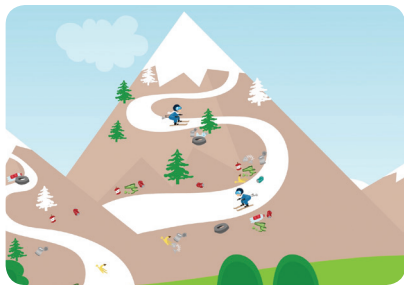
une collaboration entre



درب الجبل اللبناني  
Lebanon Mountain Trail

[lebanontrail.org](http://lebanontrail.org)

**ECO** CONSULTING  
[ecoconsulting.net](http://ecoconsulting.net)



● **Qu'avez-vous observé au début de l'animation ?**

■ **Qu'est-ce que vous n'avez pas apprécié ? Pourquoi ?**

● Nos montagnes permettent de pratiquer un grand nombre d'activités sportives en hiver.

■ Les ordures sont partout.

Cette vision abîme le paysage et la beauté de nos montagnes (pollution visuelle).

Ce phénomène peut entraîner la pollution de l'air et de l'eau puisque les ordures vont progressivement se décomposer et infiltrer la nappe phréatique (l'eau souterraine) qui mène à nos rivières, nos ruisseaux, la mer, ainsi que les sources et les fontaines des villages d'où l'on extrait l'eau douce que l'on boit.



● **Avez-vous remarqué de quoi se nourrissait la tortue de mer ? Pourquoi mange-t-elle cela ?**

■ **Que va-t-il lui arriver ?**

▲ **Quel autre problème risque d'apparaître ?**

● La tortue de mer mange un sac en plastique. En effet, les tortues de mer se nourrissent de méduses qui ont la même forme et la même couleur que les sacs en plastiques, c'est pour cette raison qu'elles les confondent et les mangent !

■ Après avoir mangé le sac en plastique, la tortue n'éprouve plus le besoin de se nourrir car le sac enflé dans son estomac, elle mourra lentement de faim.

▲ Ce phénomène provoque un changement et un déséquilibre dans notre écosystème : comme de nombreuses tortues ne meurent pas d'une mort naturelle, les méduses prolifèrent. Or les méduses piquent les nageurs et il vaut mieux ne pas en avoir en surnombre !



● **Avez-vous remarqué ce que le poisson pêché a avalé ?**

■ **Que va-t-il arriver au poisson ? Et aux autres animaux marins ?**

▲ **Quels sont les problèmes liés à cela ?**

- Le poisson a avalé une bouteille en plastique.
- Les poissons se nourrissent des ordures jetées dans la mer. En fonction de ce que mangent les poissons, certains meurent, d'autres sont dévorés par de plus gros poissons ou finissent dans notre assiette.

Les déchets dans la mer tuent ou représentent une menace pour les animaux. De nombreux animaux marins se retrouvent coincés dans des bouteilles ou piégés dans des sacs en plastique jetés à la mer, jusqu'à mourir de faim.

- ▲ Les grands poissons mangent les petits, et nous mangeons les poissons. Nous pouvons soit immédiatement tomber malade, soit ingérer de mauvaises toxines qui s'accumulent lentement dans notre corps.

Tous les écosystèmes seront peu à peu contaminés. Tout ce que nous jetons nous revient, que ce soit dans l'eau ou la nourriture.



● **Quand nous campons et passons un moment dans la nature, que devons-nous faire des déchets que nous produisons ? Pourquoi ?**

■ **Pourquoi la cigarette représente-t-elle une menace pour la nature ?**

- Nous devons les ramasser et les reprendre avec nous, pour ne pas les abandonner dans la nature. Les déchets jetés à l'extérieur nuisent aux plantes et se décomposent en milieu naturel. Avec le temps, ils se transforment en micros morceaux bourrés de produits chimiques, ils s'infiltrent dans le sol et contaminent l'aquifère qui stocke les eaux souterraines circulant vers les sources et les rivières.

Les restes alimentaires, comme les fruits et les légumes, peuvent être abandonnés dans la nature (sous forme de compostage). Cependant, ils doivent être dissimulés pour éviter les odeurs, les insectes, et la détérioration du paysage.

- La cigarette est également très polluante avec plus de 4000 produits chimiques ! Si elle reste allumée par erreur, elle peut provoquer des incendies.



● **Dans quelle mesure les véhicules nuisent-ils à notre environnement et à notre santé ?**

■ **Comment réduire l'usage des véhicules ?**

● Les véhicules génèrent une grande partie de la pollution de l'air par les conduits de fumée : la pollution de l'air entraîne des troubles respiratoires comme l'asthme et d'autres maladies. Elle affecte également les animaux et les plantes.

■ Nous devons utiliser si possible d'autres moyens de transport (la marche, le vélo, et des moyens de transport publics comme les bus). Nous pouvons aussi adopter le covoiturage : utiliser un seul véhicule à plusieurs (avec les membres de la famille et les amis) pour éviter d'avoir une seule personne dans chaque véhicule qui circule.



● **Quelles sont les menaces liées à l'accumulation des déchets ?**

■ **À partir de quoi le plastique est-il fabriqué ?**

● Les déchets entraînent des maladies et favorisent la multiplication des rats et des insectes (les rats sont porteurs de nombreuses maladies qui détériorent, parfois sérieusement, l'état de santé de la population).

Les déchets non biodégradables (comme les sacs en plastique, le nylon, les pneus ou les objets synthétiques) produisent des matières toxiques en se décomposant, et polluent l'air et l'eau.

■ Les sacs et les objets en plastique généralement synthétiques, proviennent le plus souvent de produits pétrochimiques (comme le pétrole ou les combustibles fossiles) et deviennent toxiques quand nous les jetons. C'est la raison pour laquelle il vaut mieux les recycler !



● **Quelle est la différence entre la propriété privée et la propriété publique ?**

■ **Avez-vous observé le contraste dans cette séquence ?**

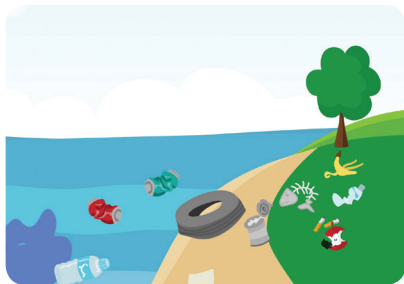
- La propriété privée est une terre ou des biens qui appartiennent à une personne ou un groupe et réservés à leur usage exclusif. La propriété publique est une propriété appartenant au gouvernement et accessible au grand public (comme les parcs, les rues, les jardins, les aires de jeux publics, les plages, etc.)
- Les Libanais ont une bonne hygiène de vie et d'excellentes habitudes de nettoyage mais souvent dans leur espace privé uniquement : leurs maisons sont très bien entretenues alors que des déchets sont jetés dans nos rues ; leurs véhicules sont propres mais de nombreux automobilistes jettent les ordures par la fenêtre ; une belle femme bien habillée jette sa cigarette à l'extérieur comme si ce n'était pas un déchet.



● **Qu'avez-vous remarqué entre le début et la fin de l'animation ?**

■ **Pourquoi Rabih était-il entièrement recouvert de déchets et de saleté ?**

- Les déchets sont partout ! Dans la nature, les montagnes, la mer, les rivières, les rues et les espaces publics...
- Les déchets que nous jetons s'accumulent rapidement notamment quand ils ne sont pas ramassés : les ordures attirent les ordures. Une fois que les ordures se sont accumulées dans les rues ou au sein d'une communauté, les gens sont plus enclins à jeter. Les déchets prennent beaucoup de temps avant de se décomposer – quelques objets ont besoin de centaines d'années et polluent tout au long de cette période !



- **Que va-t-il se passer si nous continuons à abandonner nos déchets dans la nature ?**
- **Qu'entraînent les déchets dispersés partout dans nos villages, nos villes et nos campagnes ?**

● Nous n'aurons ni montagnes vertes ni mers et océans bleus limpides, ils seront bientôt entièrement recouverts de déchets.

Mais les déchets ne représentent pas seulement un problème esthétique ! Ils polluent l'eau, le sol et la nourriture, entraînent des maladies et éventuellement l'extinction de certaines espèces animales et végétales.

■ Ce qui signifie que les problèmes liés à la santé vont augmenter, et le Liban peut perdre toute la beauté de ses paysages dont nous sommes si fiers ! Les touristes ne souhaiteront pas revenir dans notre pays s'il est sale et dévasté.



### **Pourquoi la population jette-elle ses déchets en plein air ?**

Malheureusement, beaucoup sont paresseux et ne se compliquent pas la vie : s'il n'y a pas de bennes à ordures ou de recyclage à proximité, certains jettent leurs déchets le plus près. Dans d'autres cas, les gens n'ont pas envie de traverser la rue et faire quelques pas pour trouver une benne à ordures, ou ne veulent pas faire l'effort de transporter leurs déchets ou de garder un sac poubelle dans leur véhicule.

Certains se montrent indifférents. Ils pensent que « quelqu'un d'autre le fera pour eux ». Puisqu'autant de gens jettent leurs ordures, ils ne croient pas qu'une seule personne puisse faire la différence. Certains disent « *Chou, wo2fit 3aleyye ? Je ne ferai aucune différence ! Les déchets se sont déjà accumulés.* »



### Y'a-t-il d'autres raisons pour lesquelles la population jette ses déchets ?

La population n'est pas éduquée ou suffisamment avertie au sujet des déchets, elle ne mesure pas les conséquences de ses actions.

La population n'a pas un sentiment de fierté ni d'appartenance par rapport aux espaces publics qui ne sont pas valorisés dans notre éducation et notre culture libanaises.

Certains pensent que ce n'est pas grave de jeter si personne ne les surprend (mais ça l'est !).

Certains pensent qu'il existe des problèmes plus graves dans le monde (comme la guerre, la pauvreté) et les déchets sont considérés comme un problème mineur.



### ● Pourquoi la population ne respecte pas les espaces publics ?

### ■ Pourquoi est-ce important de le faire ?

● Beaucoup ne sont pas conscients que si tout semble propre à la maison et au bureau, ils sont malgré tout directement affectés par la saleté extérieure, la pollution et les maladies. Ils ont donc tendance à négliger ou ignorer la propreté en dehors de chez eux.

■ Nous devons respecter l'environnement extérieur : la nature et les espaces publics représentent notre deuxième maison dont nous devons prendre soin pour nous protéger. Notre pays est notre deuxième demeure, nous devons le respecter autant que nos espaces privés, pour notre bien à tous.



### Qu'est-ce que les enfants vous ont enseigné dans ce film d'animation ?

Nous ne voulons pas vivre dans un pays sale, c'est notre pays et il appartient à tous les Libanais et habitants du Liban.

Nous ne devons pas jeter quoi que ce soit ni dans la mer ni dans les rivières, ni sur les routes par la fenêtre de la voiture, ni dans la forêt, ni dans nos montagnes, ni dans les parcs ni dans n'importe quel espace public.

Nous devons ramasser les déchets qui jonchent notamment la nature, la mer et les rivières.

Tous les déchets doivent être recyclés s'ils font l'objet de recyclage et si les bennes de recyclage sont disponibles, sinon ils doivent être jetés dans les bennes à ordures.



### Qu'avez-vous appris d'autre des enfants présents dans ce film d'animation ?

Nous devons dire à la population d'arrêter de jeter ses ordures dans les espaces publics et de participer à la pollution, et leur expliquer les raisons.

Nous devons communiquer à la population la règle des 3R : **Réduire, Réutiliser et Recycler.**

#### **Mener par l'exemple !**

Nous pensons que les personnes plus âgées en savent plus que nous mais en réalité elles ont tellement à apprendre de nous: les enfants peuvent servir d'exemple à d'autres enfants mais aussi à des adultes, n'ayez pas peur de discuter de comportements écologiques avec n'importe qui tant que vous restez poli et correct dans vos propos !



### Comment dire à la population d'arrêter de jeter les déchets et de polluer ?

Nous ne pouvons pas convaincre la population en élevant le ton ou en étant impoli, il faut montrer le bon exemple ou expliquer ce qui est juste de manière polie et respectueuse. Le résultat sera plus persuasif.

#أنا\_رح\_بلش  
#AnaRa7Balesh



### Quel est le message le plus important que vous avez retenu des enfants qui animent ce film ?

**ANA RA7 BALESH – et OUI wo2fit 3aleyee !...** N'attendez ni les autres ni le gouvernement. Agissez même si personne ne le fait ! Si chacun pense que ça ne vaut pas la peine de faire un effort, personne ne le fera non plus, et nous ne verrons aucun changement. Une attitude et un comportement positifs sont communicatifs et mènent au changement !

Chacun de nous peut faire la différence, ensemble nous pouvons faire tant de choses. Impliquez votre famille, vos amis, votre école, votre communauté !

Soyez créatif, suivez de nouvelles tendances, pratiquez de nouvelles activités, organisez de nouveaux événements pour communiquer de manière distrayante le problème des déchets et influencer les autres.



### **Pourquoi est-il important d'AGIR dans l'immédiat ?**

Nous ne voulons pas vivre dans un pays sale.

Nous voulons mener une vie saine et ne souhaitons pas tomber malade à cause de la pollution.

Nous devons préserver les espaces publics et les garder propres, aussi bien la mer, les montagnes, les rivières, la nature et l'environnement extérieur car ils représentent notre deuxième maison !

Les déchets ne concernent pas une seule personne mais l'ensemble de la population. Ce problème peut être géré si nous décidons de nous impliquer pour trouver une solution.

Chaque personne peut faire une différence. Ensemble, nous pouvons lutter contre l'abandon des déchets.

**Moi je commence maintenant, qui souhaite me suivre ?**



### **Ana Ra7 Balesh, Ra7 Tel7a2oune ?**

**Moi je commence, allez-vous me suivre ?**

**Quelles sont les prochaines étapes à suivre ?**

Nous pouvons organiser et réaliser une série d'activités pour réduire les déchets et éveiller les gens autour de nous sur l'importance de ne pas jeter ses ordures !

En classe, à l'école, dans notre village, notre ville, notre communauté et à la maison...

Avec nos amis et notre famille !

# Quelles sont certaines activités que nous pouvons entreprendre avec les élèves ?



*Une fois que les activités sont réalisées, parlez-en à l'école ! Dans les réseaux sociaux, prenez des photos et des vidéos et diffusez-les pour motiver les enfants et les autres !*

› Inventer une chanson pour lutter contre l'abandon des déchets et favoriser l'attitude **AnaRahBalesh**.

› Créer des panneaux colorés à l'école pour indiquer les priorités du mouvement **AnaRahBalesh**, les exposer à l'école et au sein de la communauté.

› Mettre en scène une pièce de théâtre pour expliquer le problème des déchets et les moyens dont nous disposons pour les réduire, les réutiliser, les recycler ou même les transformer en d'autres objets.

› Mettre en place une activité de réutilisation « upcycling » (comme transformer des vieux T-shirts en sacs).

› Lancer une compétition entre les élèves pour les éveiller ou résoudre le problème lié aux déchets et à l'abandon des ordures.

› D'autres activités ludiques favorisent un comportement écologique positif, tel que :

Courir dans une aire de jeux et ramasser le plus grand volume de déchets le plus vite possible, les trier et les recycler.

Aller à la plage ou dans un espace public dans un village et nettoyer la zone avec les élèves pour susciter une prise de conscience.

Organiser une compétition où les classes doivent jeter le moins de déchets possibles, et/ou recycler le plus et de manière appropriée.

Consacrer 10 minutes par jour à une activité liée à l'environnement: apporter de vieux jouets et les échanger avec des amis ; recycler d'anciens téléphones / appareils électroniques ; échanger des livres, etc.

# أَنَا رَحُّ بَلْشَرِّ



GUIDE D'ENSEIGNEMENT  
POUR L'ÉLIMINATION DES DÉCHETS